

NM-Oppgave 2022

Programområde:
Håndverk, design og produktutvikling

Fag: Kjole- og draktsyrefaget



Innhold

1. Forord
2. Veiledning og instruks til konkurrentene
3. Beskrivelse av forberedelsesdagen
4. Beskrivelse av konkurransedagen
5. Nødvendige maskiner, materiell og utstyr
6. Bedømmingskriterier og vurderingsskjema

1. Forord

Skole-NM i Kjole - og draktsyerfaget arrangeres på Hamar Katedralskole, Hamar.

Oppgaven er en videreføring av tidligere oppgaver som er utarbeidet av vidergående skoler i Kjole - og draktsyerfaget og Worldskills Norway.

Elever, lokale bedrifter, relevante utdanningsinstitusjoner og presse inviteres til å melde seg på og heie fram sine favoritter!

Oppgaven i Kjole - og draktsyerfaget består av en forberedelsesdel i forkant av konkurransen og en del som skal gjøres på NM-konkurransedagen.

Spørsmål til oppgaven kan rettes til:

Unn Bjørnbakken, unnbjo@innlandetfylke.no, tlf. 481 88197

Pernille Skurdal, krisku@innlandetfylke.no, tlf 90047856

2. Veiledning og instruks til konkurrentene

Stoff som skal brukes til konkurransen, vil bli tilsendt skolene v/faglærer i god tid.

Oppgaven består av to deler:

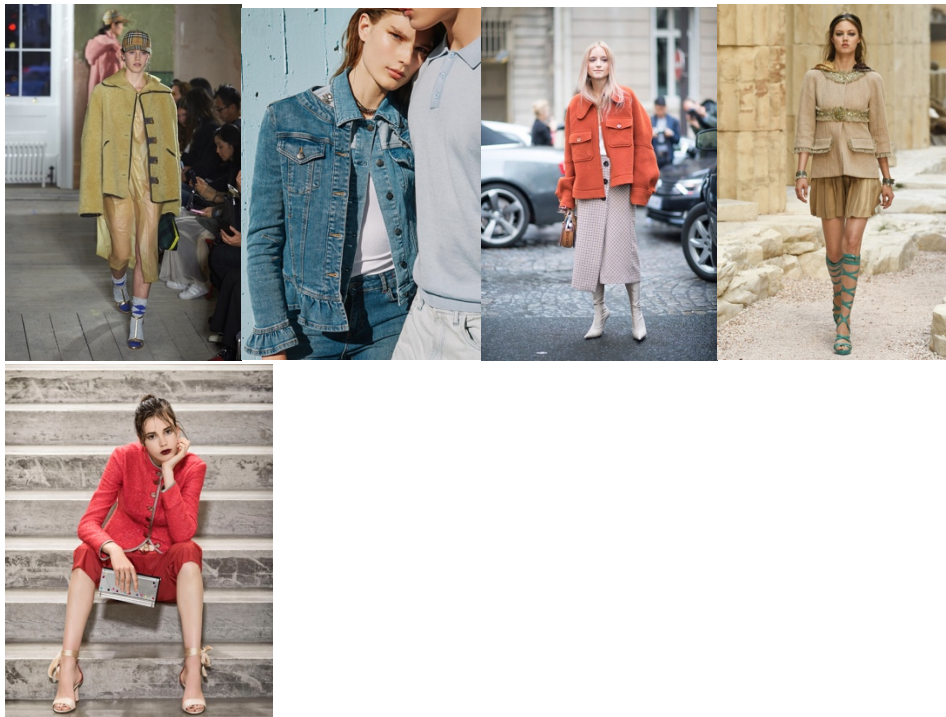
A. Forberedelsesdag

Deltakerne har 8 timer til rådighet. Denne del-oppgaven skal gjøres på egen skole, som en forberedelse i forkant av NM-konkurransen.

B. NM-konkurransedag

Selve konkurransen er på 5 timer, da skal oppgaven ferdigstilles.

3. Beskrivelse av forberedelsesdag på egen skole



Tema: Sommerjakke uten för

Jakken kan ha følgende elementer:

- delesømmer
- paneler
- krage/hette
- volang
- lommer
- linning/mansjett
- lukning

Du må ha minst to av elementene i jakken.

Stoffet vil bli tilsendt skolen god tid i forveien

Forberedelsestid: 8 timer

Hjelpemidler: Grunnform overdel med bryst innsnitt eller uten innsnitt,
Størrelsen er valgfri.

Arbeidsoppgaver:

- Idéfase og skisser
- Tegne arbeidstegning
- Lage mønster til din modell
- Ta ut mønsterdelene
- Planlegge sømrekkefølge
- Klippe og merke
- Fixering av vliselin (?)

NB! All tråkning og sying vil foregå på NM-konkurransedagen

4. Beskrivelse av konkurransedagen

- **Alt arbeid som ble utført på forberedelsesdagen medtas**
- **På konkurransedagen syr alle deltakerne modellen sin ifølge egen plan**
- **Sømtid: 5 timer**
- **Innlevering**
Følgende skal innleveres:
 - Idéer
 - Arbeidstegning
 - Plan for sømrekkefølge
 - Ferdig produkt

LYKKE TIL !

5. Nødvendige maskiner, materiell og utstyr for å kunne løse oppgaven

Utstyr	mengde/antall	Materiell	beskrivelse	Merknader
Til konkurransedagen				
Hamar Katedralskole har følgende utstyr:				
Overlock				Skolen har: 3 stk 4 Bernina 1 Singer 2 Juki industri
Symaskin/ husholdningsmaskin				Skolen har : 12 stk. Bernina
Industrimaskin				Skolen har 4 stk Juki
Dampjern				Skolen har 2 stk
Lett strykejern med damp				Skolen har 5 stk Borsch 2 stk
Mønsterpapir	Skolene må ha nødvendig mønsterpapir til forberedelsesdagen			
Personlig syskrin	Syskrinet må inneholde nødvendig syutstyr- medbringes			
Tegnesaker	Egne tegnesaker som er relevant for oppgaven- medbringes			
Stoff	Ca. 2,5 meter med et vevd material i Lin og Viskose			
Tråd	Antall trådsneller etter behov- medbringes			
Tilbehør	Nødvendig tilbehør som passer produktet ditt- medbringes			

6. Bedømmingskriterier og vurderingsskjema

Kompetansemål med vurderings-kjennetegn.

Kjennetegn på måloppnåelse:

Lav kompetanse		Middels kompetanse		Høy kompetanse	
Eleven har svært lav og lite kompetanse i faget.	Eleven kopierer og gjengir på en enkel måte.	Eleven ser noe sammenheng og overfører teori til praksis.	Eleven kan til en viss grad drøfte og se sammenheng mellom teori og praksis.	Eleven har høy måloppnåelse og drøfter, men ser ikke flere løsninger på problemstillingen.	Eleven har full måloppnåelse og drøfter og er i stand til å se flere løsninger på problemstillingen.
Idefasen og arbeidstegning:					
Merknad:					
Mønster og merking, renhet:					
Merknad:					
Sømteknikk, vanskelighetsgrad og nøyaktighet:					
Merknad:					
Tidsforbruk og helhet:					

Notater:

.....

.....

.....

